

Na het onderzoek

Na het onderzoek kan je enkele dagen wittere stoelgang hebben en kan je ook licht geconstipeerd zijn. Door de dagen na het onderzoek twee liter water per dag extra te drinken, kun je constipatie vermijden. Je behandelend arts kan uit voorzorg een laxeermiddel voorschrijven.

Normaalgezien kun je je dagelijkse activiteiten onmiddellijk na het onderzoek al hervatten.

Resultaten van het onderzoek

De radioloog verwerkt de resultaten, maakt een verslag van het onderzoek en stuurt dit door naar de aanvragende arts. Dit duurt enkele dagen.

Alleen de aanvragende arts kan en mag de onderzoeksresultaten met jou bespreken. De dag na het onderzoek kun je je resultaten ook zelf online via CoZo raadplegen.



MEER INFO?

Het is mogelijk dat je na het lezen van deze folder nog vragen hebt.

Aarzel dan niet je behandelend arts of onze dienst radiologie **(09 246 97 00)** te contacteren.

AZ Maria Middelaes heeft deze informatiefolder met de grootste zorg opgemaakt. Deze folder is indicatief en vervangt een raadpleging bij je arts niet. Mocht deze brochure vergissingen of onvolledigheden bevatten, dan zijn AZ Maria Middelaes, zijn medewerkers en zijn artsen hiervoor niet aansprakelijk.

RX colpocysto- defecografie (CCD)



PATIËNTENINFORMATIE



Buitenring Sint-Denijs 30 | 9000 Gent
09 246 46 46 | www.mariamiddelaes.be | info@azmmsj.be

SAP 23387 | juni 2021

Volg ons ook op:     



GezondheidsZorg met een Ziel

Wat is een RX colpocysto-defecografie?

Een RX colpocystodefecografie (CCD) is een onderzoek dat kan aangevraagd worden door je arts, voornamelijk in het kader van plas- en stoelgangproblemen (incontinentie, constipatie, verzakking ...). Bij een CCD wordt de functie van de bekkenbodem geëvalueerd met behulp van röntgenstralen en contraststof.

Hoe maak je een afspraak voor een RX colpocysto-defecografie?

Je kan een CCD enkel krijgen op verwijzing van een arts, dus met een voorschrift op papier of een elektronisch voorschrift.

Maak een afspraak met onze dienst radiologie op 09 246 97 00 (maandag t.e.m. vrijdag van 8 tot 18 uur).

Op de dag van je afspraak kom je op het afgesproken uur naar ons ziekenhuis. Schrijf je eerst in aan een van onze e-kiosken in het atrium met je elektronische identiteitskaart. Ga daarna naar de dienst radiologie (gate C) en meld je aan bij het secretariaat. Je zal gevraagd worden om plaats te nemen in de wachtzaal tot een verpleegkundige je komt halen voor het onderzoek.

ENKELE AANDACHTSPUNTEN!

➤ **Mogelijke zwangerschap**

Als je mogelijk zwanger bent, meld dit dan onmiddellijk aan de verpleegkundige of de medisch beeldvormer vóór de start van het onderzoek. De radioloog zal in samenspraak met de arts die de aanvraag deed, kijken of het onderzoek niet beter uitgesteld wordt. Als het onderzoek toch moet doorgaan, houden we uit voorzorg de blootstelling aan röntgenstralen zo beperkt mogelijk.

➤ **Begeleiding bij het onderzoek**

Gewoonlijk mogen familie of andere begeleiders meegaan tot aan de wachtzaal. Alleen professionele begeleiders en begeleiders van kinderen worden, uiteraard met de nodige voorzorgsmaatregelen, toegelaten in de onderzoeksruimte.

In uitzonderlijke omstandigheden (zoals bv. een pandemie) kunnen begeleiders verzocht worden buiten het ziekenhuis te wachten.

➤ **Annulering van je afspraak**

Als je niet aanwezig kunt zijn op een gemaakte afspraak, zeg dan tijdig je afspraak af. Contacteer daarvoor ons secretariaat op 09 246 97 00. Zo kunnen we een andere patiënt jouw plaats laten innemen. Als je dat wenst, kan onmiddellijk een nieuwe afspraak worden vastgelegd.

Hoe verloopt een (colpo-cysto-)defecografie?

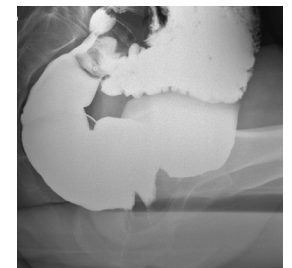
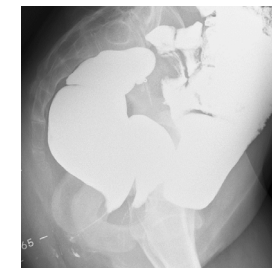
♂ **BIJ EEN MAN**

Het rectum wordt gevuld met contraststof via het plaatsen van een sonde in de onderzoeksruimte.

♀ **BIJ EEN VROUW**

Je krijgt 90 minuten voor de start van het onderzoek drie bekertjes contraststof die je in de wachtzaal moet opdrukken. Daarna word je door een verpleegkundige naar de onderzoeksruimte begeleid. Je blaas, vagina en rectum worden dan gevuld met contraststof via het plaatsen van een sonde.

Tijdens het onderzoek maakt de radioloog opnames met röntgenstralen terwijl je een liggende houding en een zittende houding aanneemt. De radioloog zal je ook vragen om onder andere eens te persen en te plassen.



Het onderzoek is niet pijnlijk, het plaatsen van de sondes kan wel licht ongemak veroorzaken.