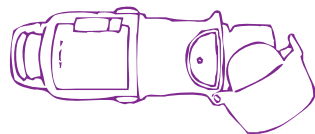




Hoe gebruik ik Respimat®?



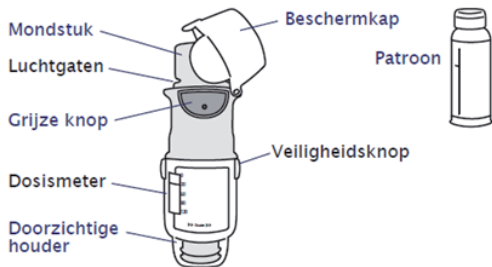
PATIËNTENEDUCATIE

 **MARIA
MIDDELARES**

Gezondheids**Zorg** met een Ziel

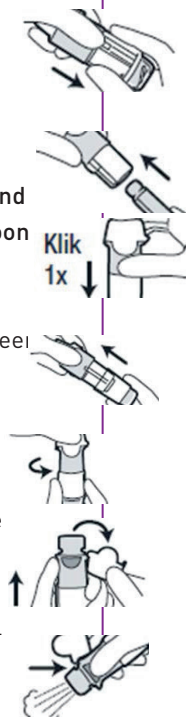
Hoe gebruik ik Respimat®?

Om dit toestel te gebruiken heb je voldoende inademkracht nodig. Wanneer dit onvoldoende aanwezig is kan de medicatie onvoldoende werken. Overleg met je arts over een meer geschikt toestel.



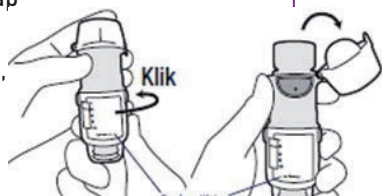
KLAARMAKEN VAN DE RESPIMAT®

- Houd de **beschermkap** dicht, druk op de **veiligheidsknop** en trek de **doorzichtige houder** los.
- Neem het **patroon** uit de verpakking. Duw het smalle uiteinde van het patroon in de inhalator (puffer) totdat je weerstand voelt..
- Plaats de **Respimat®** **rechttopstaand** op een **vlakke stevige ondergrond** en druk stevig met één hand boven op de Respimat®, zodat het **patroon met 1 klik** in de Respimat® wordt gedrukt. Het patroon steekt een klein stukje uit de inhalator. **Verwijder het patroon niet meer.**
- Schuif de **doorzichtige houder** op zijn plaats en verwijder deze niet meer.
- Houd de **Respimat®** **rechttop** met de beschermkap gesloten. **Draai de houder** een halve draai in de richting van de **rode pijltjes** onderaan het etiket, totdat deze **klikt**.
- Open de **beschermkap** totdat deze helemaal opengeklapt is.
- Richt de Respimat® naar de **grond**. Druk op de **grijze knop** en sluit de beschermkap.
- **Herhaal** totdat er een wolk te zien is. Herhaal deze **nog 3 keer** (hiermee spuit je het drijfgas weg en komt er voldoende medicijn vrij).

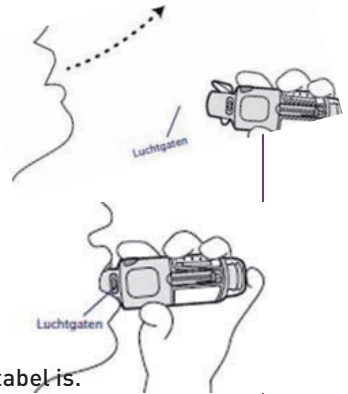


INHALATIE

1. Houd de Respimat® rechttop met de beschermkap gesloten. Draai de houder een halve draai in de richting van de rode pijltjes (onderaan het etiket), totdat deze klikt.
2. Klap de beschermkap helemaal open.
3. De Respimat® is nu klaar voor gebruik.



4. Ga rechtop zitten of staan, houd het hoofd licht achterover.
5. Adem langzaam en volledig uit naast het toestel.
6. Breng de Respimat® naar de mond.
7. Plaats het mondstuk tussen de tanden en sluit de lippen er omheen.
Zorg ervoor dat de luchtgaten vrij blijven.
8. Begin langzaam en diep in te ademen en druk op hetzelfde moment de Respimat® in.
Blijf zo lang als je kan inademen.
9. Houd je adem 10 seconden in of zolang als comfortabel is.
Neem intussen de Respimat® uit de mond.
10. Adem rustig uit.
11. Herhaal stap 1 tot 10 om een tweede dosis in te nemen.
12. Plaats de beschermdop terug op het mondstuk om de Respimat® te sluiten.



Blijf je medicijnen gebruiken zoals je arts heeft voorgeschreven. Doet je dat niet, loop je het risico dat je longen minder gezond worden.

Laat één keer per jaar controleren of je nog goed inhaleert.

Bent je onzeker of je correct inhaleert, spreek erover met de verpleegkundige, huisarts, apotheker of longarts.

Bekijk voor meer informatie over de Respimat® op <https://www.mariamiddelares.be/nl/inhalatietherapie>

NADIEN



Spoel steeds je mond door te gorgelen met water en spuw het water uit.

AANDACHTSPUNTEN

Bewaar de RespiMat® op een droge plaats op kamertemperatuur.

TIPS & INFORMATIE

- Goed de tanden poetsen is extra belangrijk als je medicijnen inhaleert. Het is wel noodzakelijk om een half uur te wachten na inhalatie, om schade aan je tanden te voorkomen.
- Voor Spiriva® bestaat er een terugbetalingsattest. Wanneer je deze medicatie inneemt en je hebt geen attest voor terugbetaling, spreek erover met de arts.
- De RespiMat® inhalator mag niet uit elkaar gehaald worden nadat het patroon is geplaatst en de doorzichtige basis opnieuw is aangebracht. De prikker in de doorzichtige houder mag niet aangeraakt worden.
- Zet het deksel weer van bovenaf terug en duw het in de richting van de drukknop tot het op zijn plaats klikt.

Je neemt:

◆ **Spiriva®** een luchtwegverwijder (zorgt dat je makkelijker kan ademen)

◆ **Spiolto®** een combinatie van 2 luchtwegverwijders

Je neemt deze om



8 uur	12 uur	16 uur	18 uur	20 uur	22 uur

SAP18985



**MARIA
MIDDELARES**

Volg ons ook op:



Buitenring Sint-Denijs 30 – 9000 Gent

Tel.: 09 246 46 46 - Fax: 09 246 96 59 – info@azmmsj.be – www.mariamiddelares.be